

Matvælastofnun
Austurvegur 64
800 Selfoss

Sent á netfang MAST: mast@mast.is merkt 18081324

Reykjavík, 20. janúar 2025

Efni: Umsögn Landverndar um tillögu að rekstrarleyfi Kaldvíkur hf. til fiskeldis í Seyðisfirði, Múlaþingi

Landvernd hefur kynnt sér tillögu að rekstrarleyfi vegna sjókvíaeldis Kaldvíkur hf. í Seyðisfirði með allt að 10.000 tonna hámarkslífmassa af laxi. Landvernd leggst gegn sjókvíaeldi í Seyðisfirði og mótmælir henni harðlega á grunni áhrifa á umhverfi og samfélag auk þess sem þessi framkvæmd mun standa gegn lýðræðislegum gildum sem samfélagið okkar byggist á. Einnig telur Landvernd ekki geta gengið stjórnsýslulega að gefa út ný leyfi fyrir sjókvíaeldi á meðan ekki er búið að samþykkja lagaumgjörð þess. Það er ekki síst í ljósi stjórnsýsluúttektar Ríkisendurskoðunar á sjókvíaeldi frá 2023 sem leiddi í ljós mjög alvarlega annmarka á sjókvíaeldi hérlendis. Ný lagaumgjörð dugir þó ekki í þessu tilfelli þar sem grunnvandinn liggur í gríðarlegri andstöðu samfélagsins á Seyðisfirði sem hefur kynnt sér málið í þaula. Nær samfélagið mun aldrei sætta sig við mengandi sjókvíaeldisstarfsemi í Seyðisfirði óháð nýrri lagaumgjörð sem ætti frekar að snúa að því að stöðva sjókvíaeldi m.a. í ljósi vaxtar og nýrra áforma í landeldi.

Íbúalýðræði fótum troðið

Sú staðreynd að um 75% íbúa Seyðisfjarðar, samkvæmt skoðanakönnun Gallup frá 2023¹, eru á móti sjókvíaeldi í firðinum sínum ætti að vera nóg ástæða fyrir Kaldvík til að draga áform sín til baka í stað þess að reyna að þvinga þeim upp á heimamenn. Auk þess eru 61% landsmanna neikvæð gagnvart laxeldi í opnum sjókvíum, samkvæmt nýrri skoðanakönnun Gallup (nóvember 2024².)

Með fjöldamótmælum, greinaskrifum, umsögnum og undirskriftalistum hafa íbúar og stuðningsfólk þeirra sýnt skýra afstöðu gegn þessum sjókvíaeldisáformum. Núna er í gangi undirskriftasöfnun þar sem yfir **12 000 manns hafa skrifað undir í dag, 20. jan 2025**. En söfnuninni er ekki lokið. Fjöldi athugasemda hafa verið skrifaðar, á öllum samráðsstigum með málefnalegum rökum gegn sjókvíaeldi í Seyðisfirði. Við búum í lýðræðisríki sem heldur á lofti mikilvægum gildum, m.a. um lýðræðislega aðkomu íbúa að ákvörðunum sem snerta þau. Með þessum vinnubrögðum í skipulags- og leyfisveitingaferli er lýðræðið ekki virt og samráð skortir við samfélagið á Seyðisfirði.

1) <https://www.visir.is/g/20232379459d>

2) <https://www.visir.is/g/20232386916d/fjorum-sinum-fleiri-neikvaedir-en-jakvaedir-gagnvart-sjokvioldi>

Árósasamningurinn sem Ísland er aðili að á m.a. að tryggja þátttöku almennings og félagasamtaka í ákvarðanatöku í umhverfismálum. Slík þátttaka felur í sér að það skuli hlusta á og yfirfara athugasemdir og að þær eiga að geta haft áhrif. Afstaða íbúa Seyðisfjarðar er svo skýr og afgerandi að það er vandséð hvernig mögulegt er að hundsá þær.

Spyrja má hvort ríkisstofnanir sem standa að leyfisveitingu séu að brjóta gegn lýðræði með því að halda áfram að vinna að áformum sínum í fullkominni andstöðu við íbúa.

Það stangast einnig á við góð vinnubrögð að Matvælastofnun skuli fullyrða í október sl. að ekkert bendi til annars en að leyfi verði gefið út til laxeldis í Seyðisfirði³. En á þeim tíma, og enn, hefur ekki verið skorið úr um fjölmörg álitamál, eins og kemur fram í fleiri atriðum hér að neðan í þessari umsögn.

Fyrirtækið Kaldvík hefur haft lítið samráð við íbúa og félagasamtök og ekkert hlustað á þá. Íbúakynningar hafa verið í skötulíki og sveitarfélagið Múlaþing hefur ekki sinnt sínu stjórnarsýslulega hlutverki að tryggja að málið hafi verið kynnt á öllum stigum frá öllum sjónarhornum fyrir íbúum. Fyrst og síðast hefur sveitarfélagið ekki hlustað á íbúana sjálfa. Ábyrgð stjórnvalda er ekki síður mikil þar sem að haf- og strandsvæðaskipulagið er unnið á grunni þess að hafsvæðið sem sjókvíaeldinu er ætlað er skilgreint hafsvæði í eigu ríkisins. Sveitarstjórn Múlaþings á hins vegar að vinna í þágu íbúa sinna og ætti þá að tala með rödd meirihluta Seyðfirðinga, ekki síst í ljósi þess að heimastjórn hins nýja sveitarfélags Múlaþings er einmitt ætlað að endurspeglar rödd íbúanna í hverjum byggðakjarna fyrir sig. Kaldvík hefur oftast en einu sinni lýst yfir vilja að vinna í sátt við íbúa. Ef Kaldvík ætlar að standa við þessi fyrirheit er einungis sá möguleiki fyrir hendi að draga línuna hér og hætta við sjókvíaeldi í Seyðisfirði. Það er og verður engin sátt þegar staðið hefur verið að málum eins og sagan sýnir.

Mikið valdaójafnvægi hefur gilt milli Seyðfirðinga sem leggja sinn frítíma og eigið fjármagn í þessa baráttu, gegn fyrirtæki þar sem auðug erlend fyrirtæki standa að baki og hafa auk þess fjölda fulltrúa að baki sér á fullum launum til að greiða götu fyrirtækisins.

Sú staðreynd að Kaldvík hafi auglýst störf við laxeldi í Seyðisfirði sl. sumar⁴ þó að enn sé óvíst hvort sjókvíaeldi verði leyft í firðinum, sýnir sérstaklega ósvífin vinnubrögð sem ættu ekki að viðgangast. Reynt er að kljúfa samfélagið og veikja samtakamátt þess með þessum hætti. Þegar svo er komið að fyrirtæki ráða í störf án þess að hafa fengið leyfi fyrir framkvæmdinni og eða rekstri þá berast böndin eðli máls að því hvernig samtali milli fyrirtækisins og þeirra sem eiga að sinna skyldum sínum við afgreiðslu leyfa sé háttað. Ef það er svo í raun að fyrirtæki líti svo á að það sé hreint formsatriði að fá útgefið leyfi til rekstrar og það í jafn umdeildu verkefni þá hljóta að vakna mjög áleitnar spurningar um hvert hlutverk og skyldur Matvælastofnunar eru. Stofnunin verður einfaldlega að taka afstöðu á grunni þeirra gagna sem liggja fyrir í stað þess að láta undan þrýstingi stórfyrirtækja sem gjarnan vilja borga sig fram fyrir í röðina án málefnalega raka.

- 3) https://www.mbl.is/200milur/frettir/2024/10/16/segja_fullyrdingu_mast_alvarlega/
- 4) <https://www.ruv.is/frettir/innlent/2024-06-20-kaldvik-auglysir-storf-a-seydisfirði-tho-eldisleyfid-se-ekki-i-hofn-416096>

Umhverfissjónarmið vega þungt

Umhverfisáhrif af opnu sjókvíaeldi eru mikil, margvísleg og óumdeild. Sjókvíaeldisiðnaðurinn af þeirri stærðargráðu eins og hann hefur byggst upp á Íslandi í dag er í öllum grundvallaratriðum ósjálfbær og getur valdið miklum skaða á vistkerfum og setur auk þess framtíð villta laxastofnsins í hættu sem hefur sýnt sig nú þegar. Næstu þekktu ár sem er að finna eru meðal annars Selá og Hofsa í Vopnafirði. Verði slysasleppingar sem reyndar eru mun meiri líkur á en ekki að verði, þá mun eldislaxinn leita langt út fyrir Seyðisfjörð og setja um leið villta laxveiðistofninn í Vopnafirði meðal annars í hættu. Ábyrgð stofnunarinnar er því mjög mikil sé hún að íhuga leyfisútgáfu við starfsemi sem getur valdið jafn miklum skaða og raun ber vitni. Mikil mengun verður vegna óhreinsaðs úrgangs frá kvíunum, vegna plasts, koparoxíðs, lyfjanotkunar og annara efna sem er notuð eru við starfsemina. Úr sjókvíunum streyma auk þess sníkjudýr, sjúkdómar og sleppifiskur sem veldur erfðablöndun og setur villta laxastofninn í hættu. Nýleg rannsókn Náttúrustofu Vestfjarða⁵ hefur leitt í ljós sterka fylgni milli lúsasýkinga á villtum fiski og fjölda fullorðinnar kvenkyns laxalúsar í nærliggjandi eldiskvíum. Margar fréttir um „afföll“, s.s. fiskar sem drepast í kvíunum, og illa höldnum fiski sérstaklega vegna laxalúsar sýna fram á dýraníð. Þannig hefur m.a. fagrað um velferð dýra hjá MAST spurt beint hvort laxeldi í opnum sjókvíum geti yfirleitt átt sér framtíð hér á landi vegna þeirra gríðarlegu affalla sem eru staðreynd í greininni⁶. Framleiðsla á eldislaxi hefur einnig gríðarlegt vistspor.⁷

Stöðva ætti alla útgáfu leyfa á nýju laxeldi í opnum sjókvíum við Ísland. Þessir framleiðsluhættir eiga ekki framtíð fyrir sér og er sú skoðun jafnvel studd af fulltrúum stærstu fiskeldisfyrirtækja í Noregi: Laxeldi í Noregi hefur tapað verulegum trúverðugleika meðal þjóðarinnar, sjá [hér frétt](#).

Nánari umfjöllun um þessi almennu umhverfisáhrif hafa farið fram áður og víða. Spurningin er á þessu stigi máls er hvort Matvælastofnun lætur fjármagnseigendur stýra niðurstöðu útgáfu leyfa eða horfist í augu við þann vanda sem þessi laxeldisiðnaður í opnum sjókvíum er að valda á samfélagi og umhverfi ekki síst ef horft er til líffræðilegrar fjölbreytni og vistkerfa í hafinu. Erlend reynsla undirstrikar hversu mikil og neikvæð umhverfisáhrifin eru. Hér koma nokkrar athugasemdir er varða sérstaklega tillöguna að rekstrarleyfi í Seyðisfirði.

Áhættumat erfðablöndunar úrelt

Eftir slysasleppinguna í Patreksfirði í ágúst 2023 hefur Hafrannsóknarstofnun sagt opinberlega⁸ að áhættumat erfðablöndunar sé komið aftur á núllpunkt og að vinna þurfi að nýju mati. Landvernd gerir alvarlegar athugasemdir við það að í þessari leyfisumsókn virðist MAST taka úrelt áhættumat gilt í staðinn fyrir að bíða eftir nýju. Hættan á erfðablöndun virðist meiri en var talið í gamla áhættumatinu. Því er ekki forsvaranlegt að gefa út tillögu að

rekstrarleyfi á grunni gamalla gagna og mats. Mikið er í húfi til að vernda villta laxinn og Seyðisfjörður er skammt frá mörgum laxveiðiam, meðal þeirra þekktustu hér í Vopnafirði og svo Breiðdal.

Rétt burðarþolsmat liggur ekki fyrir

Við burðarþolsmat hefur Hafrannsóknarstofnun ekki tekið tillit til annarrar starfsemi í Seyðisfirði þrátt fyrir að stofnunin hafi gefið út að króka- og línuveiðar yrðu stundaðar á fiskeldissvæðunum. Meinbugir eru á því að fulltrúar Kaldvíkur völdu eldissvæðin en ekki Hafrannsóknarstofnun eins og henni ber. Þar með fer burðarþolsmatið ekki að fiskeldislögum 71/2008. Slík vinnubrögð eru ekki verjandi og dapurlegt að málið sé komið á þetta stig.

- 5) <https://www.mbl.is/200milur/frettir/2025/01/10/lus-smitar-ut-fra-kvium-i-villta-laxa/>
- 6) <https://heimildin.is/grein/22149/fagrad-mast-spyr-hvort-laxeldi-eigi-ser-raunverulega-framtid/>
- 7) <https://www.iwf.is/ekki-i-bodi/stadreyndir-malsins/#Umhverfism%C3%A11>
- 8) <https://www.hafogvatn.is/is/moya/news/hafrannsoknastofnun-endurskodar-ahaettumat-erfdablondunar>

Samfélagsleg áhrif

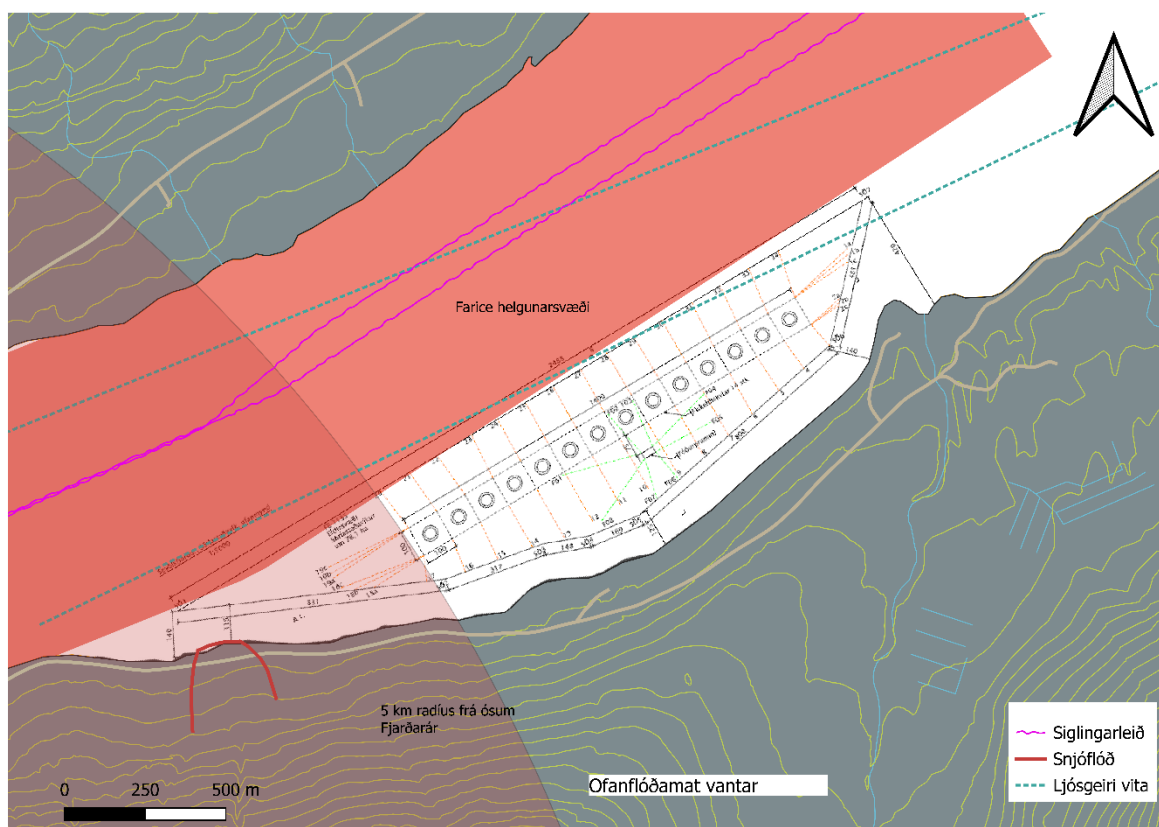
Fyrst má spyrja fyrir hvern/hverja áformin eru? Af hverju eru hagsmunir sjókvíaeldisfyrirtækis teknir fram yfir alla aðra hagsmuni, meirihluta íbúa og náttúrunnar?

Seyðisfjörður hefur skapað sér orðspor sem fallegur og eftirsóttur áfangastaður erlendra og innlendra ferðamanna. Atvinnustarfsemi og menning staðarins eru þekkt og virt sem fjölbreytileg, skapandi og í anda sjálfbærrar þróunar. Þannig hefur Seyðisfjörður þróast og dafnað með eigin áherslum á eigin forsendum. Meirihluti Seyðfirðinga sér að sjókvíaeldi passar ekki inn í þessa ímynd og vill ekki að sjókvíaeldi eyðileggi aðra uppbyggingu. Mengun og sjónræn áhrif af völdum sjókvíaeldis spilla ímynd, ásýnd og orðspori staðarins. Alveg eins og óbyggð víðerni á hálendi eru einstök í Evrópu og víða þá eru „óbyggð“ víðerni hafsins og fjarðar það einnig. Að setja niður sjókvíar breytir þessu með manngerðum hlutum/kvíum í fjörðum. LjósMengun af kvíunum gerir illt verra. Seyðisfjörður er eina höfn landsins þar sem reglulegar ferjusiglingar eru milli landa og hafa verið um áratuga skeið með mikinn fjölda ferðamanna. Auk þessa hefur fjöldi mjög stórra skemmtiferðaskipa margfaldast á síðustu árum til Seyðisfjarðar og augljóslega er það andstætt sjónarmiðum þeirra sem vilja að ferðamenn upplifi hreinleika og lítt eða ósnortna náttúru að það sé framtíðarsýn að stórt sjókvíaeldi sé það fyrsta sem að heilsu ferðamönnum sem koma til landsins. Samráð um þessa áhrifaþætti hefur nær ekkert verið og algjörlega strikað yfir þann vanda sem mun óhjákvæmilega koma upp þar sem upplifun gesta breytist í neikvæða ímynd.

Siglingaáhættumat

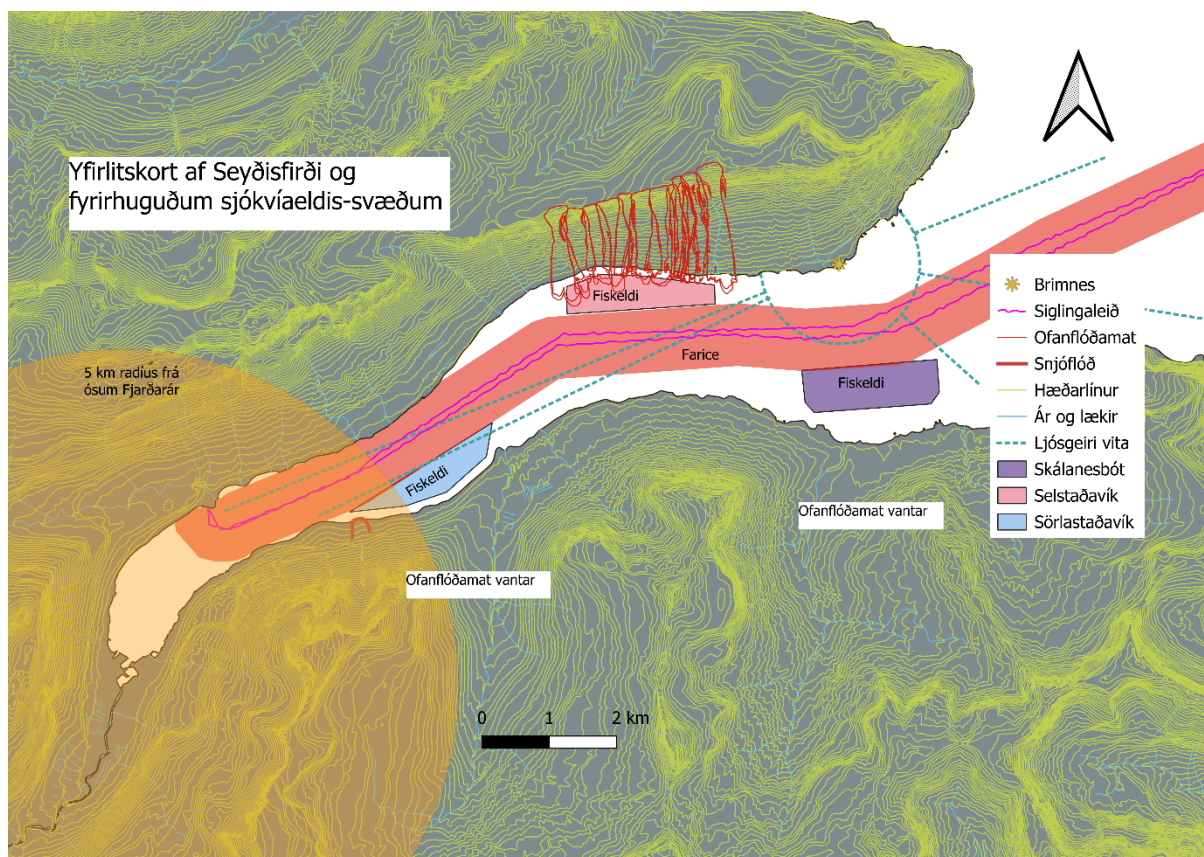
Landvernd gagnrýnir að siglingaáhættumat sem Kaldvík lét vinna fyrir sig sé tekið gilt. Það telst aldrei til vandaðra vinnubragða að fyrirtæki sem eru í forsvari fyrir mati á eigin áformum kaupir sér álit. Landvernd gerir einnig athugasemd við það að fyrirhuguð eldissvæði og eldisstöð í

Sörlastaðavík eru inni í siglingaleið-hvítum ljósgeira Brimnesvita eins og sjá má á meðfylgjandi korti. Ekkert virðist liggja fyrir um varúðarsvæði fyrir skip í neyð. Einnig hefur Hafrannsóknarstofnun staðfest að eldissvæðið í Sörlastaðavík uppfylli ekki ákvæði um 5 km fjarlægð frá ósum Fjarðarár. Vitað er að skemmtiferðaskip hafa oft þurft að leita vars í vikum Seyðisfjarðar. Reyndur skipstjóri metur aðstæðurnar þannig að komi sjókvíar í vikurnar þá muni Seyðisfjörður breytast úr því að vera örugg siglingaleið í að vera varasöm. Þrátt fyrir alla þessar annmarka er MAST að íhuga alvarlega að gefa út tillögu að rekstrarleyfi.



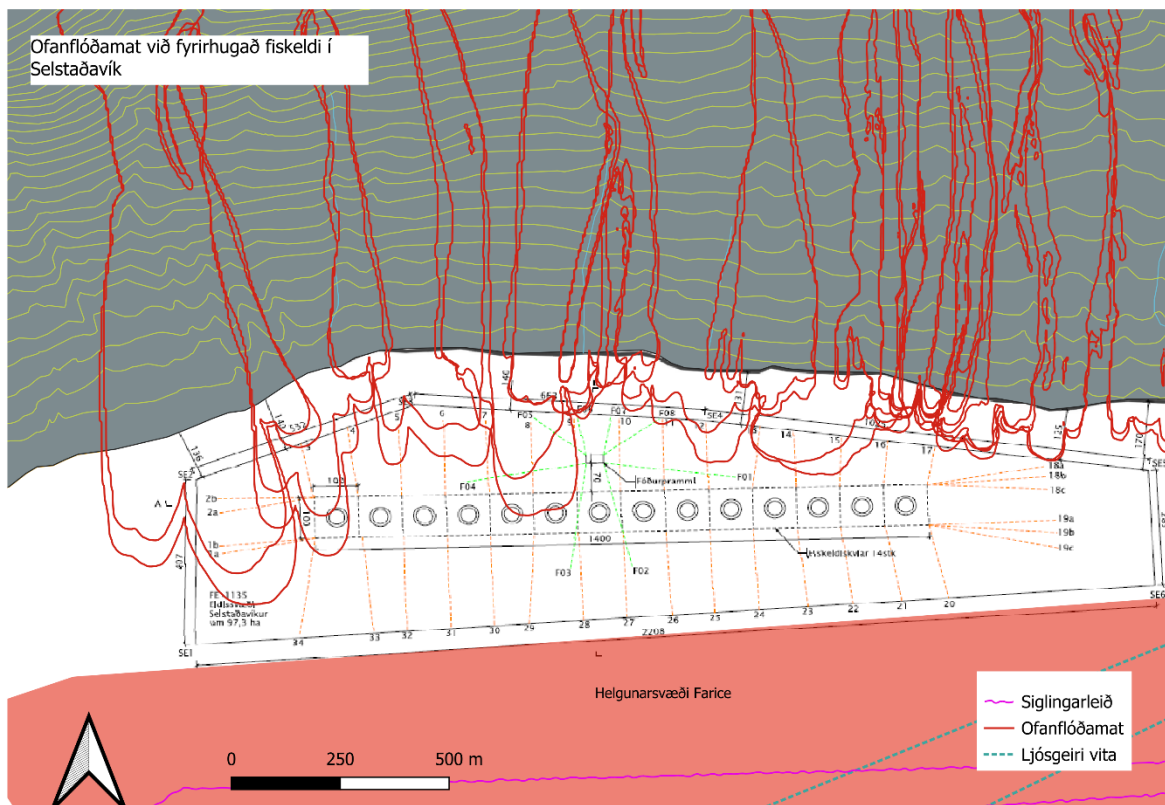
Öryggi Farice sæstrengsins ábótavant

Eins og oft áður hefur verið fjallað um þá varðar Farice-1 sæstrengurinn þjóðaröryggi bæði Íslands og Færeyja. Landvernd gagnrýnir að MAST hafi ekki farið að beiðni Farice ehf.⁹ um að afgreiða ekki umsókn um rekstrarleyfi í Seyðisfirði a.m.k. alls ekki fyrr en breytingar á fjarskiptalögum hafa tekið gildi¹⁰. Einnig er ábótavant að Kaldvík hefur ekki upplýst Farice ehf. um akkerisfestingar sjókvíaeldisstöðva, og umferð þjónustuskipa og annarra faratækja. Mörgum spurningum er ósvarað eins og hvernig verður gætt að nægilegri fjarlægð við sæstrenginn þegar unnið er að viðhalds- og viðgerðavinnu eða í neyðarinnngripum þannig að akkerum sé ekki varpað inn á helgunarsvæði Farice? Helgunarsvæði Farice má sjá á meðfylgjandi korti:



Ófullkomið og ólögmeitt ofanflóðamat

Kaldvík lét einnig vinna fyrir sig ofanflóðamat sem Skipulagsstofnun hefði átt að hafa forgöngu um. Vitað er að ofanflóðahætta er mikil í Seyðisfirði og á það bæði við um snjó- og aurskriður. Staðbundið ofanflóðamat liggur ekki fyrir á svæðum SN1 í Sörlastaðavík og SN2 í Selstaðavík. Ofanflóðamat á að taka tillit til alls mannvirkis en í þessu mati er einungis metið út frá áhættu mannlífa við kvíarnar sjálfar. Þannig er í tillögu að rekstrarleyfi m.a. ekkert sagt um ofanflóðahættu sem getur orsakað stóra slyasleppingu og umhverfisslys. Landvernd gagnrýnir harðlega að slíkt ófullkomið og ólögmeitt ofanflóðamat skuli vera tekið sem gilt í fylgiskjöllum. Meðfylgjandi kort sýnir hvernig ofanflóðamat frá Veðurstofunni skarast að miklu leiti við eldissvæðið í Selstaðavík.



Önnur náttúruvá

Landvernd gerir athugasemdir við það að ekkert er minnst á aðra náttúruvá í Seyðisfirði í tillögu að rekstrarleyfi. Hér er um að ræða aurskriður, neðansjárskriður, hafís og lagnaðarís. Ekki heldur er fjallað um þörungablóma og marglyttur sem hafa áður gert útaf við eldra tilraunasjókvíaeldi í Seyðisfirði og víðar. Þar með eru upplýsingar ekki fullnægjandi sem liggja til grundvallar rekstaleyfinu.

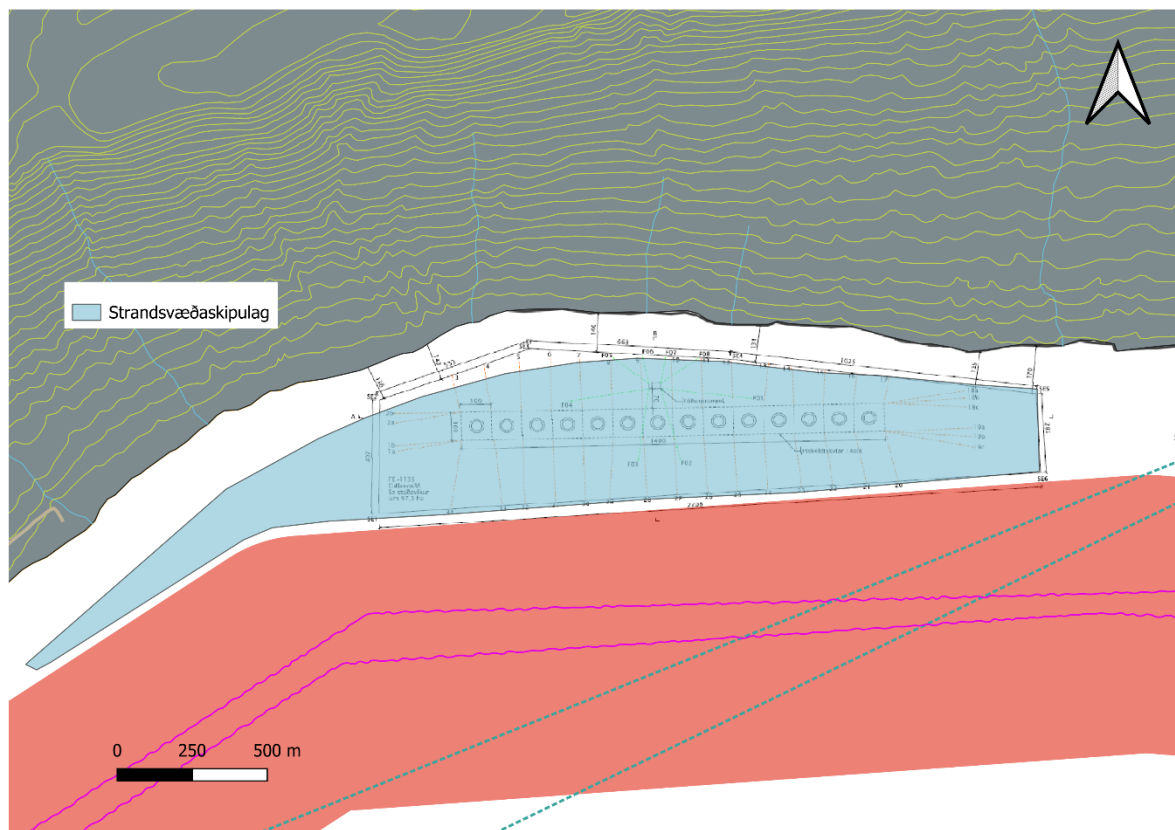
Lengd leyfis

Í ljósi fjölmargra annmarka og hættu á margvíslegum neikvæðum áhrifum er með öllu óafsakanlegt að fyrirhugað leyfi sé skráð til ársins 2041 eins og kemur fram í gögnumum.

- 9) <https://www.austurfrett.is/frettir/farice-leggst-gegn-leyfi-til-eldis-i-seydhisfirdhi-nema-loegum-verdhi-breytt>
- 10) <https://www.austurfrett.is/frettir/radherra-aformar-lagabreytingar-um-sambudh-saestrengrja-og-fiskeldis>

Festingar utan við gildissvæði strandsvæðaskipulagsins.

Landvernd bendir einnig á að festingar fyrir kvíar í Selstaðavík ná út fyrir afmarkað svæði til eldisins í strandsvæðaskipulagi. Sjá kort:



Samantekt

Rökin fyrir því að ekki ætti að vera hægt að gefa út rekstrarleyfi fyrir sjókvíaeldi í Seyðisfirði eru skýr og sterk.

Sjókvíaeldi kemst ekki fyrir í þessum fallega og þrönga firði þar sem ofanflóðahætta, helgunarsvæði Farice-1, hvítur ljósgeiri Brimnesvita og fjarlægð frá ósum Fjarðarar þrengja að öðrum innviðum og mikilvægri starfsemi.

Eðlilegum og lögmætum vinnubrögðum hefur ekki verið fylgt eftir þar sem fyrirtækið Kaldvík sjálft hefur fengið að stýra stórum hluta af mati fjarðarins varðandi ofanflóð og siglingaöryggi. Auk þess hefur fyrirtækið vanrækt upplýsingaskyldu til Farice ehf. vegna öryggis fjarskiptastrengsins Farice-1 sem varðar þjóðaröryggi tveggja þjóða.

Bent er á að ákveðið mál er til rannsóknar hjá umboðsmanni Alþingis er varðar skipulagsvinnu og strandsvæðaskipulags. Ekki er hægt að veita leyfi fyrr en að rannsókn lokinni.

Á meðan lagaumgjörð fyrir sjókvíaeldi er ekki frágengin á ekki að gefa út ný leyfi og taka þannig tillit til stjórnsýsluúttektar Ríkisendurskoðunar.

Vísað er hér einnig í ályktun Landverndar frá sl. vori:

Sjókvíaeldi er áberandi og vaxandi iðnaður á Vestfjörðum og Austfjörðum.

Íslenskir firðir eru þjóðareign. Nýting þeirra verður að vera sjálfbær og í almannabágu. Íslendingar eiga að ákveða hvers konar álag á náttúru er ásættanlegt og allur iðnaður á að laga sig að því.

Núverandi umgjörð um sjókvíaeldi er óviðunandi þar sem umhverfisáhrif eru margvísleg og varanleg en lagaumhverfi virðist aðlagast að þörfum eldisiðnaðarins. Notkun greinarinnar á hugtakinu sjálfbærni er grænþvottur.

Setja þarf lög um eldið með vistkerfisnálgun og mælanleg markmið fyrir umhverfi og lífríki. Gefa þarf nýjum lögum tíma til reynslu og óháður eftirlitsaðili þarf að annast mat á árangri. Á meðan verði engin frekari leyfi gefin út. Standist eldisiðnaðurinn ekki viðmið um áhrif á umhverfi sitt skulu vera ströng viðurlög og varða framleiðsluskerðingu eða leyfissviptingu. Tímamörk á leyfisveitingum eru nauðsynleg.

Landvernd lýsir einnig yfir eindregnum stuðningi við baráttuna gegn sjókvíaeldi á Seyðisfirði. ¹¹

11) <https://landvernd.is/sjokviaeldi-alyktun-adalfundar-landverndar-2024/>

Varðandi sjókvíaeldisáform í Seyðisfirði er ljóst að hagsmunir almennings, frjálsra félagasamtaka og náttúrunnar eiga að veða þyngra en hagsmunir eins fyrirtækis sem ber að virða íbúalýðræði en hefur ekki gert.

Íbúar Seyðisfjarðar og í raun landsins alls hafa lögmætar væntingar um að það verði hætt við öll sjókvíaeldisáform í Seyðisfirði.

Laxeldi í opnum sjókvíum er ekki í takt við tímann og tilheyrir ekki framtíðarsýn í umhverfis-, dýravelferðar- og sjálfbærnimálum.

Með vísan í ofangreind atriði krefst Landvernd að tillaga að rekstrarleyfi Kaldvíkur verði dregin til baka og umsókn um rekstrarleyfi hafnað!

Með vinsemd og virðingu, fh. stjórnar Landverndar

Þorgerður María Þorbjarnardóttir, formaður

*Kortagerð annaðist Þorgerður María Þorbjarnardóttir. Gögnin eru eftirfarandi:
Strandlína, hæðalínur, vatnafar, samgöngur, ljósgeiri vita, strandskipulag, siglingarleið: Landmælingar Íslands
Ofanflóðamat og ferill snjóflóðs: Veðurstofa Íslands
Farice helgunarsvæði: Farice.is
Eldissvæði, hnit kvía og akkera: Afhent af HMS, unnið af Eflu fyrir Kaldvík.*